

BIRÓ JÓZSEF

RIHMER LÁSZLÓ BÁNYAMÉRNÖK, GEOLÓGUS, JOGÁSZ A PÉCSI MAMUT FELTÁRÓJA

Rihmer László 1904. április 1-jén született Pécsen, szülővárosában járt elemi iskolába, a Nagy Lajos gimnáziumban érettségizett.¹ Tanulmányait a Sopronban a M. Kir. Bánya- Kohó és Erdőmérnöki főiskolán folytatta, ahol 1927-ben bányamérnöki oklevelet szerzett. 1927 és 1935 között, különböző beosztásokban, a DGT Pécs környéki bányáiban dolgozott. Pécsbányán, az általa összeállított, a szakma és biztonság alapjait tartalmazó füzetet felvételkor minden kezdő dolgozó megkapta. Foglalkozott az altisztek és bányamunkások üzemen kívüli továbbképzésének témájával.² A pécsbányatelepi mamutlelet feltárása és tudományos igényű feldolgozása után 1934-ben a Pécsi Erzsébet Tudomány Egyetem Bölcsészeti Karán 1934. április 30-án geológiai doktorrá avatták.

A dolgozók szabadidős tevékenységében lelkesen részt vett. Több évig elnöke a Somogy Bányatelepi Kultúregyesületnek és bányamunkás énekkarnak.

Kezdeményezésére vitte a DGT aldunai hajóútra a bányász cserkészeket.³ 1935-ben pályázat útján kinevezést nyer az újonnan szervezett Iparügyi Minisztérium Bányászati Osztályára. Részt vesz a hazai ásványi nyersanyagok kutatási programjaiban. 1936-ban tagja annak a bányamérnök csoportnak, amely Bükszéken elsőként tárta fel a magyar nyersolajat, megelőzve a MAORT dunántúli kutatási eredményeit.

1938-ban befejezi a korábban megkezdett jogi tanulmányait, és a Pécsi Erzsébet Tudomány Egyetem Jogtudományi Karán jog- és államtudományi doktorrá avatják.

1939-től 1953-ig Budapesten, Miskolcon, majd Pécsen a bányakapitányságon dolgozott.

1948-ban egy pécsbányatelepi vajúró szabálytalansága miatt bekövetkezett sújtóléroggbanással kapcsolatban koncepciót perbe fogják **Wietórisz Róbert** bányamérnökkel együtt. Nyomozótisztjük „Az érem harmadik oldala” című műsorból ismert **Komlós János** volt. Rihmer Lászlót a bányakapitányság padlásán megtalálta, a nyomozók által elrejtett vadászfegyver hamis vádja miatt tíz év börtönbüntetésre ítélték. A börtönben műszaki tevékenységgel, például a kazincbarcikai létesítmények tervezésével foglalkoztatták őket. Családját, a négy iskolás gyermekkel a bányakapitánysági kollégák mellett a pécsbányai és szabolcsi-somogyi bányászok segítették a nehéz években.⁴

¹ Markó Imre: Dr. Rihmer László (1904-1982). In: Bányászati és Kohászati Lapok. Bányászat. 119. évfolyam 1983. 6. szám, 425-426.p.

² Rihmer László: Altiszt és munkástovábbképzés az üzemen kívül. In: Bányászati és Kohászati Lapok 65. évfolyam, 1932. 493-510.p.

³ Mendly Lajos szíves szóbeli közlése.

⁴ Mendly Lajos szíves szóbeli közlése.



Rihmer László, a pécsi diák



Dr. Rihmer László 1979-ben

Vass Zoltán, a tervhivatal akkori elnöke, aki 1953-ban igazgató lett Komlón, már a Nagy Imre-féle amnesztiarendelelet előkészítése idején, 1952-ben kihozatta őket a börtönből, hogy a komlói bányafejlesztést és széntermelést kockázatos munkahelyi balesetek nagy számát segítségükkel, a biztonsági szabályok szigorú megkövetelésével, szakértelmükkel, csökkenteni tudja.⁵

Később a fejlődő komlói bányászat területén biztonsági főmérnökként működött. 1965-ben vonult nyugdíjba. Komlói munkásságát is újító kezdeményezések, a Kossuth bányai központi bányamentő állomás, valamint a földalatti elsősegélyhelyek létesítése jellemzik. Az üzemorvosi hálózat szervezése közepette a bányabeli vízöblítéses fűrészi eljárás kötelező bevezetését is ő irányította. A portüdő megbetegedés, a szilikózis elleni küzdelem egyik jelentős lépése volt ez a mecseki bányászatban. A bányászati munka mellett több évig volt a Komlói Bányászati Technikum tanára. Szakmai munkásságát jelentős kitüntetések jelzik.

1982-ben hunyt el. Utolsó föld alatti műszakjára a pécsi köztemetőben a gyászoló tömeg és a hagyományos bányász fa-harang (lármafa) ütemes kopogása kísérte.

⁵ Moldova György: Tisztelet Komlónak. Budapest, 1971. 172-173.p.

A PÉCSI MAMUT TÖRTÉNETE

1928. március 6-án az **Első Duna Gőzhajózási Társaság** a pécsbánya-telepi gróf Széchenyi István-akna vezetésének jelentették, hogy a közeli, a társaság tulajdonában levő homokbányában szokatlan csontokat találtak. A homokbánya még 1912-ben nyílt meg a Káposztásvölgyben. A bányát abból a célból nyitották, hogy kiszolgálja a közelében épülő aknaüzem építkezéseit. A szarmata korból származó homok igen alkalmas volt a kitermelésre, mert csak kb. 2 m-es lösztakaró fedte. A munkások ezt a lösztakarót távolították el, miközben csontokra bukkan-
tak. A helyszínről minden magyarázatnál többet mondanak a korabeli metszetek

A bányakerület főnöke, **Ozanich Gyula** bányamérnök és üzemmérnöke, **Rihmer László** azonnal a helyszínre siettek és felismerték, hogy őslény maradványokról van szó. Intézkedtek a további termelő munkálatok leállításáról. Az emberek kíváncsisága akkorra már kárt is tett a lelet egy részében azzal, hogy megpróbálták az egyik nagy csontdarabot kiemelni. A csont a próbálkozás közben darabokra tört. A bányakerületi főnök rögtön látta, hogy nagy és értékes leletet találtak, amely szakszerű feltárást és leletmentést igényel.

A MAMUTLELET FELTÁRÁSA

A DGT az ásatási és leletmentési munkák vezetésével a fiatal és lelkes Rihmer László okleveles bányamérnököt bízta meg, aki átgondoltan és nagy lendülettel látott hozzá ehhez a szokatlan munkához, a lelet feltáráshoz. Hamarosan kiderült ugyanis, hogy a csontok egy mamut csontvázának nagyobbik részét tartalmazzák.

Arról nem beszélnek az írásos emlékek, hogy bevontak-e, legalább tanácsadási szinten régészt, vagy őslénykutatót a feltárásba, és a leletek konzerválásába. A körülmények azonban arra mutatnak, hogy alaposan tanulmányozhatták, mit kell ilyen esetben tenni. Erre utalnak a fényképek is, melyek egy részén jól látszik a régészeti technikához hasonlatos koordináta rendszer kijelölése és a lelet-feliratozás. Szakszerű, méretarányos lelettérképeket készítettek, abban az időben ez a tevékenység minden bányászati munkát jellemzett.

Az ásatások 1928. március 6-tól kisebb-nagyobb megszakításokkal, 1932. szeptemberéig tartottak. 1928 márciusában, a leírás szerint éjszaka még kemény fagyok voltak, ezért takarással és a lelet együttes fölé épített ideiglenes építménnyel és tüzeléssel próbálták védeni a leleteket a szétfagyás ellen.

Rihmer László részletes leírásában, mely e rövid ismertetés és ábraanyag fő forrásául szolgált, hálával emlékezik a DGT vezetőire, akik költséget nem kímélve támogatták az ásatást és a leletek mentését.⁶ A kutatáshoz és feltáráshoz létszámot kapott, a leletmentéshez laboratóriumot rendeztek be, és biztosították a leletek konzerválásához, megszilárdításához szükséges anyagokat. Ezeket azonban ki kellett választani, fel kellett kutatni, és be kellett szerezni. Egyes anyagok, valószínűleg a szakirodalmi ajánlások ellenére, nem váltak be, ezek helyett másokkal kellett próbálkoznia. Rihmer László sikerrel oldotta meg ezeket a feladatokat. Idézett

⁶ Rihmer László: A pécsi mamut. Pécs, 1935.

művében dicsérettel és köszönettel szól **Balsay Aladár** m. kir. bányaügyi főtanácsosról, a bányavállalat akkori igazgatójáról, aki a tudományok iránt nagy megértelessel viseltetett, "és átérezte a lelet megmentésének nemzeti fontosságát".⁷

A csontok természetesen nem összefüggő vázát alkottak, hanem a nagyobb darabok a régi völgy aljában, míg a kisebbek kissé feljebb helyezkedtek el. Minden jel arra mutatott, hogy az ősmaradvány részek másodlagos helyen feküdtek.

Valószínűleg a lejtőn lemozdulva, lehordva jutottak a maradványok a völgy aljára. Mozgás közben a kisebb csontokat a víz elmosta, tovább sodorta. A mamut (*Elephas primigenius*, illetve újabb nevén *Mamuthus* maradványai mellett gyapjas orrszarvú (*Coelodonta antiqitatis*) maradványok és ősszarvas (*Cervus*) agancs is hevert.⁸

Az ásatás a meglelt agyar környékén kezdődött, ahol 1,4 m mélységig egy nagy csont-hordalék kúpot találtak. A fedőrétegeket 0,4-0,6 m vastagságú lépcsőkben, kézi erővel távolították el. Összességében 10,6 m x 3,5 m nagyságú területet tártak fel. E feltárás környezetében kutató gödröket ástak.

„A mammut elpusztulása után, de még szerves részeinek elbomlása előtt kerülhetett a lelőhely lejtőjére. [...] Itt az ék alakú álkapocs mélyen az iszapba fúródva lehorgonyozta a tetemet. Amikor a csontváz egyes részei között megszűnt a szoros kapcsolat, a meg-megújuló kisebb vízárak az egyes csontokat dőlés irányban, részletekben, vagy egyenként tovább mosták, és azok a völgyoldal lábánál, a völgyfenék akkori legmélyebb pontján, súly szerint rendeződtek el”, írja Rihmer említett tanulmányában.⁹ Az ásatást a nagyobb lépcsők után 5-10 cm-es rétegek lefejtésével folytatták. A szilárd maradványokat a lelőhelyen fejtették ki, a lágyabb, porózusabb darabokat a ráakódott löszös mészrétegekkel együtt emelték ki, hogy tovább ne oxidálódjanak.

A PÉCSI MAMUT JELLEMZŐI

A Pécsbányatelepen fellelt mamutból, a feltárások befejeztével a teljes mamutcsontváz 75%-a került elő.¹⁰ Ez akkor a legnagyobb magyarországi mamut leletnek számított. Sőt tudomásunk szerint azóta sem leltek ennyire teljes példányt. Az ún. Zalaegerszeg környéki lelet ennek előtte 30% csontmennyiséget adott.

A fellelt mamut fogazata és más jellemzők alapján 35-40 éves lehetett. A mamutok európai fajtájához tartozott. Jellemzőnek találták az „S” alakú bordák jelenlétét. A mellékelt ábrán Rihmer rajza alapján bemutatjuk e különleges bordák elhelyezkedését. Feltehetően a szubpoláris éghajlat közepette a pleisztocén korban élt. Közlelbi időmeghatározásról nem tudunk. Az ősszállat becsült hossza 5,1 m, magassága 3,1 m lehetett. Juhász szerint, aki a felsorolt geológiai-, őslénytani irodalomból egyedülként megemlíti a pécsbányatelepi mamut-leletet, kisebb példányként jellemzi.¹¹

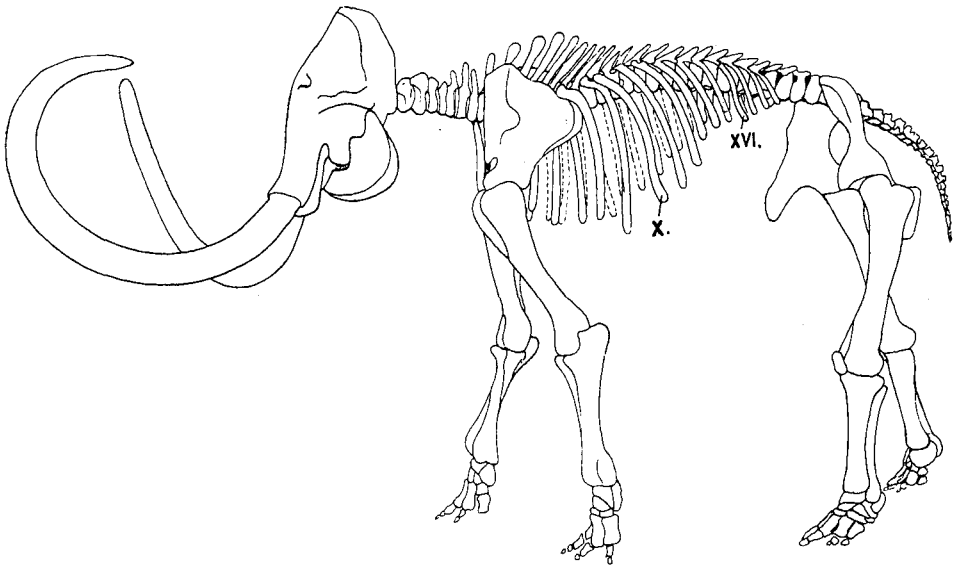
⁷ Uo.

⁸ Juhász Árpád: Évmilliók emlékei. Magyarország földtörténeti és ásványi kincsei. Budapest, 1983. 116 és 302.p.

⁹ A mamut szó helyesírása az utóbbi időben többször változott. Az idézetnél megtartottuk a korabeli írásmódot, ill. angol megfelelőjét.

¹⁰ Rihmer... i.m. 1935. 37.p.

¹¹ Juhász... i.m. 1983. 302.p.



A pécsi mamutcsontváz rekonstrukciója. A hiányzó részek a bornai lelet alapján történő kiegészítések. A X. és XVI. a jellegzetes „S” bordák.

A MAMUTRÓL ÁLTALÁNOSÁGBAN

A mamut a földtörténet negyedidőszakában élt.¹² Kialakulása és fejlődése az emlősök között, egyes szerzők szerint már 55 millió éve megkezdődött, de tömeges elterjedése kb. 1,7 millió évvel ezelőtt indult meg a pleisztocén korban, amit népiesen jégkorszaknak is nevezünk.¹³ Az elefánthoz rokonítható őslény, de sok rokon vonás mellett testarányai különböznek tőle. Az egyik legjobban ismert őslálat, mivel Szibériában teljes jégbefagyott mamut tetemeket is találtak. A zömök törzsön nagy fejet hordott, fülei a hideg miatt kisebbek lettek. Vörösesbarna színű, a hideghez maximálisan alkalmazkodott lény volt, rendkívül vastag bőrrel (20 mm), és a bőr alatti (90 mm) zsírpárnával. Rövid hirtelen elvékonyodó fark jellemezte, mely hosszú szőrbojtban ért véget. A nyakon és törzsön 40-50 mm-nél hosszabb szőrzet is lehetett. Négy fajta mamut kifejlődést ismerünk. Ezek rekonstruált képét a 118. oldalon lévő ábra mutatja, az angol írásmód szerint megjelölve.¹⁴ Legnagyobb kifejlődésű fajtája az ún. Columbiái mamut volt. Súlya elérte a 8-10 tonnát. Vállmagassága 4-4,5 m lehetett. Az európai, ún. gyapjas (Woolly) mamut [3,5] kisebb tömegű volt, 6-8 tonnát nyomott. Ehhez a fajtához tartozhatott a pécsbányai mamut is. Az ormány fogóujjban végződött. Az agyar változatos alakot mutatott. A

¹² Kovács Lajos: Geológia II. (Kézirat), Tankönyvkiadó, Budapest, 1967. 287.p.

¹³ mammothsite.com/mammothinfo.html

¹⁴ mammothsite.com/mammothinfo.html



legnagyobbak mérete elérte a 3-5 méter hosszúságot és közel 100 kg-ot nyomtak. Az állat napi 130 kg-nyi növényt fogyasztott el, melyet rendkívül erős fogaival morzsolt össze. A fogak alapján következtetni lehet a mamut korára. A teljes életszakaszban maximum hatszor pótlódott a fogazat új fogakkal.

A klimatikus viszonyok változásával, a jégtakaró visszahúzódásával létfeltételeik egyre romlottak. Erre utal az a tény is, hogy a későbbi egyedek egyre kisebbek lettek. Kihalásuk Kr. e. 3-4 ezer évvel ezelőtt fejeződött be, vagyis az egyiptomi piramisok építésének idején még éltek utolsó, elkorcsosult példányaik. Az északi népek szálláshelyeik megerősítéséhez, bizonyíthatóan sokáig mamut-csontokat használtak.

A PÉCSI MAMUTLELET SORSA

Sajnos a mamutcsontok, melyeket Rihmer László kiásott és szakszerűen konzervált nem őrződtek meg egy helyen, bár a csontmennyiség, a feltáró véleménye szerint alkalmas lett volna arra is, hogy kiegészítve összeállítható legyen. Egy részük ma is a JPM Természettudományi Osztályán található részben az állandó kiállítás anyagát gyarapítva, részben raktárban elhelyezve.¹⁵ Töredék része, néhány darabja a Pécsi Bányászati Múzeum gyűjteményében fekszik. Arra nézve nincs szakszerű felmérés, hogy ez milyen mértékben fedi a feltárt anyagot.

¹⁵ Dénes Andrea múzeológus szíves közlése. 169 mamutcsont van a múzeum kezelésében.